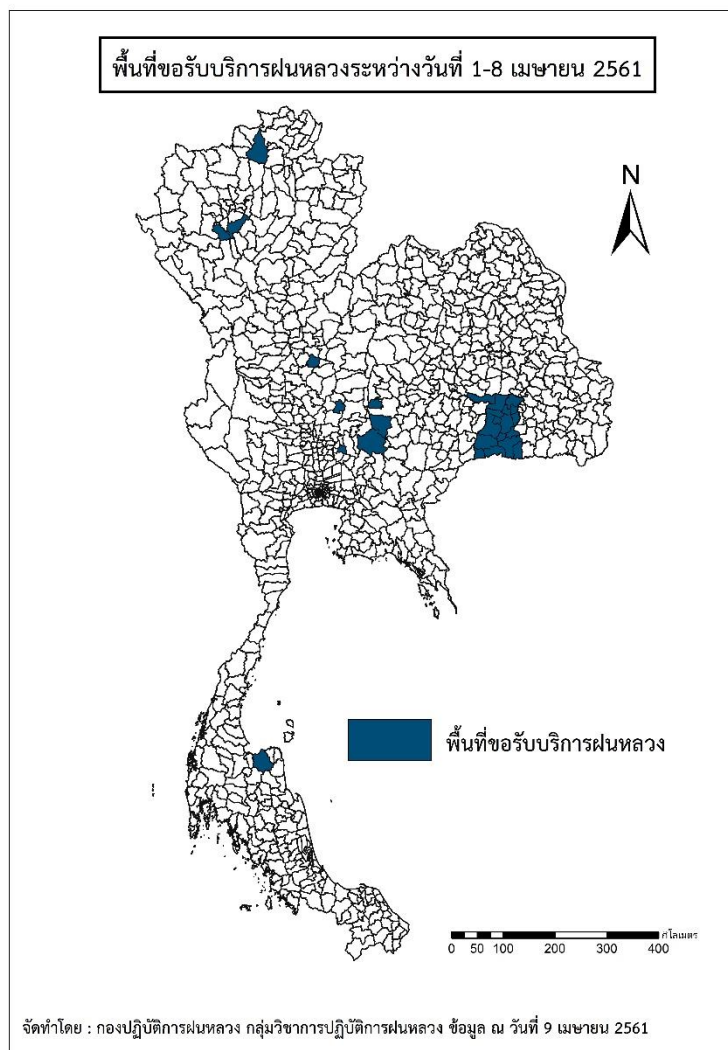




รายงานสถานการณ์ภัยแล้งและภัยพิบัติ ฉบับที่ 39
ประจำวันที่ 9 เมษายน 2561
และผลการปฏิบัติการฝนหลวงประจำวันที่ 8 เมษายน 2561
กลุ่มวิชาการปฏิบัติการฝนหลวง กองปฏิบัติการฝนหลวงกรมฝนหลวงและการบินเกษตร
royalrainmaking_academic@hotmail.com

๑ พื้นที่ขอรับบริการฝนหลวง (ระหว่างวันที่ 1 - 8 เมษายน 2561)

ภาค	รายชื่อจังหวัด (อำเภอ) ที่มีผู้ขอรับบริการ	จำนวนผู้ขอรับบริการ (ราย)
เหนือ	ลำพูน(บ้านโฮ้ง,แม่ทา), เชียงราย(แม่สรวย),พิจิตร(บางมูลนาก)	4
กลาง	ลพบุรี(สระโบสถ์),สระบุรี(เมืองสระบุรี)	3
ตะวันออกเฉียงเหนือ	นครราชสีมา(ปากช่อง สีคิ้ว เทพารักษ์), สุรินทร์(กาบเชิง จอมพระ ชุมพลบุรี ท่าตูม บัวเขต ปราสาท พนมดงรัก รัตนบุรี ลำดวน ศรีณรงค์ ศีขรภูมิ สนม สังขะ สำโรงทาบ เขวาสินรินทร์ เมืองสุรินทร์ โนนนารายณ์)	4
ตะวันออก	ไม่มีการขอรับบริการ	0
ใต้	สุราษฎร์ธานี(กาญจนดิษฐ์)	1
รวม	8 จังหวัด (27 อำเภอ)	12



๑ สถานการณ์ภาวะหมอกควันในเขตกรุงเทพมหานคร

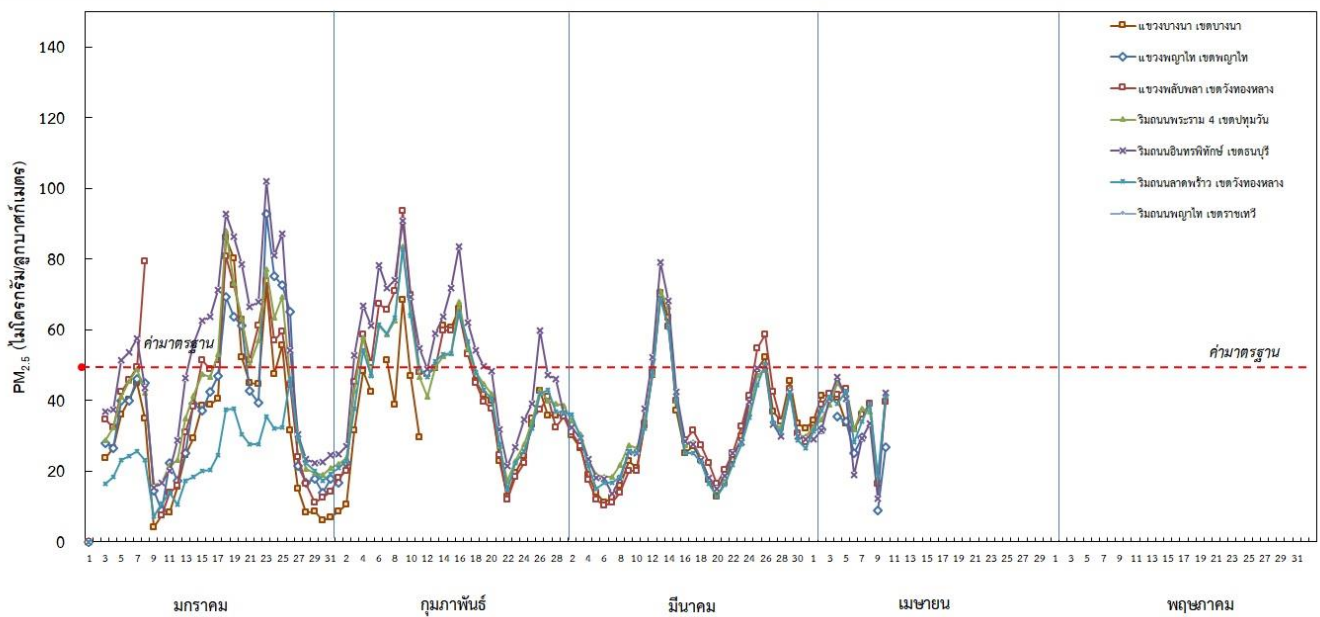
ตารางค่า PM_{2.5} ในเขตกรุงเทพมหานคร (เวลา 08.00 น.) 5 วันที่ผ่านมามีค่าดังนี้

จังหวัด	ชื่อสถานี	ค่า PM _{2.5} ¹					คุณภาพอากาศ
		5 เม.ย.	6 เม.ย.	7 เม.ย.	8 เม.ย.	9 เม.ย.	
กรุงเทพฯ	แขวงบางนา เขตบางนา (05t)	n/a	n/a	n/a	n/a	n/a	ไม่มีข้อมูล
	แขวงพลับพลา เขตวังทองหลาง (61t)	32	36	39	17	40	ไม่เกินค่ามาตรฐาน
	ริมถนนพระราม 4 เขตปทุมวัน (50t)	32	38	37	17	42	ไม่เกินค่ามาตรฐาน
	ริมถนนอินทรพิทักษ์ เขตธนบุรี (52t)	19	29	33	12	42	ไม่เกินค่ามาตรฐาน
	ริมถนนลาดพร้าว เขตวังทองหลาง (53t)	28	34	39	19	41	ไม่เกินค่ามาตรฐาน

ที่มา: กรมควบคุมมลพิษ

๑ กราฟแสดงแนวโน้มค่า PM_{2.5} ในเขตกรุงเทพมหานคร ตั้งแต่วันที่ 1 มกราคม - 9 เมษายน 2561

กราฟแสดงค่าเฉลี่ย 24 ชั่วโมงของ PM_{2.5} ในเขตกรุงเทพมหานคร ณ เวลา 08.00 น. ตั้งแต่วันที่ 1 มกราคม 2561 - ปัจจุบัน



¹PM_{2.5} คือ ปริมาณฝุ่นละอองขนาดไม่เกิน 2.5 ไมครอน มาตรฐานค่าเฉลี่ย 24 ชั่วโมง ต้องไม่เกิน 50 ไมโครกรัมต่อลูกบาศก์เมตร

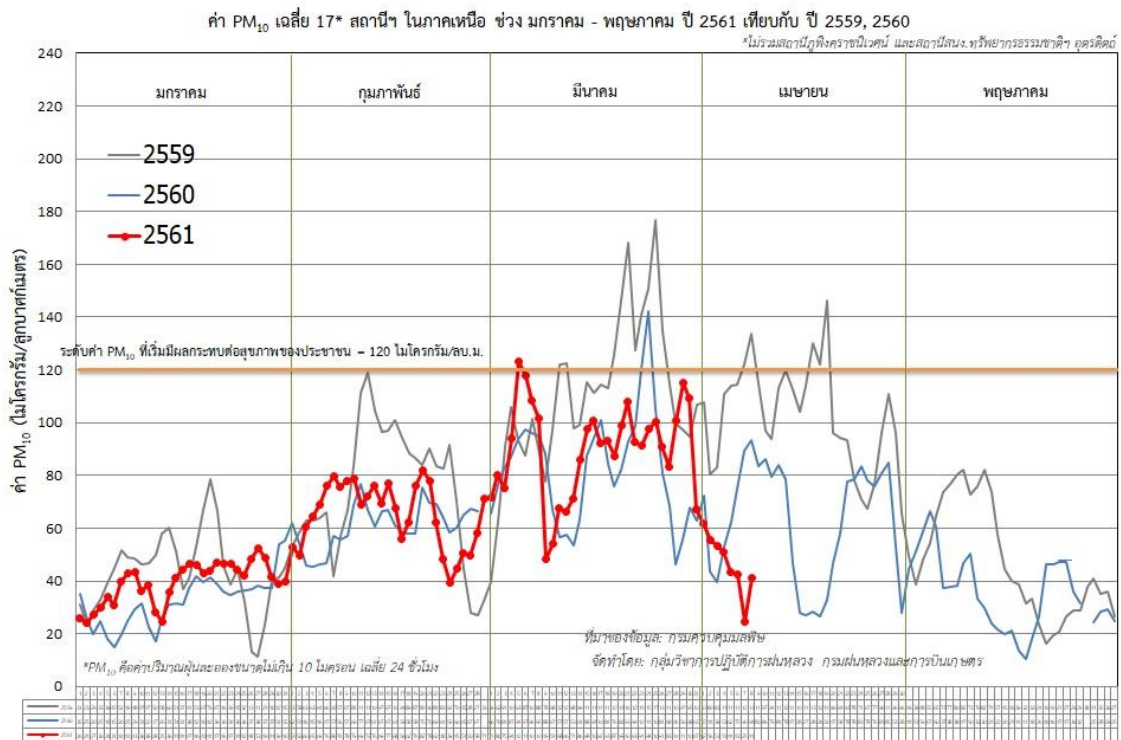
๑ สถานการณ์ภาวะหมอกควันในพื้นที่ภาคเหนือ

ตารางค่า PM₁₀ ในพื้นที่ภาคเหนือ (เวลา 09.00 น.) 5 วันที่ผ่านมามีค่าดังนี้

จังหวัด	จุดความร้อน** (จุด)	ชื่อสถานี	ค่า PM ₁₀ ²					คุณภาพอากาศ
			5 เม.ย.	6 เม.ย.	7 เม.ย.	8 เม.ย.	9 เม.ย.	
ภาคเหนือ								
จ.เชียงราย	0	ต.เวียง อ.เมือง	41	32	35	40	n/a	ไม่มีข้อมูล
		ต.เวียงพางคำ อ.แม่สาย	39	34	37	19	48	ไม่เกินค่ามาตรฐาน
จ.เชียงใหม่	5	ต.ช่างเผือก อ.เมือง	68	60	53	31	40	ไม่เกินค่ามาตรฐาน
		ต.ศรีภูมิ อ.เมือง	56	44	48	26	30	ไม่เกินค่ามาตรฐาน
		ต.สุเทพ อ.เมือง* (Mobile)	60	55	50	30	39	ไม่เกินค่ามาตรฐาน
		ต.ช่างเคิ่ง อ.แม่แจ่ม (Mobile)	67	77	57	31	25	ไม่เกินค่ามาตรฐาน
จ.ลำปาง	0	ต.พระบาท อ.เมือง	54	37	39	17	29	ไม่เกินค่ามาตรฐาน
		ต.สบป่าต อ.แม่เมาะ	46	35	37	12	30	ไม่เกินค่ามาตรฐาน
		ต.บ้านดง อ.แม่เมาะ	47	36	31	12	30	ไม่เกินค่ามาตรฐาน
		ต.แม่เมาะ อ.แม่เมาะ	60	48	n/a	21	41	ไม่เกินค่ามาตรฐาน
จ.ลำพูน	0	ต.ในเมือง อ.เมือง	50	45	35	n/a	n/a	ไม่มีข้อมูล
จ.แม่ฮ่องสอน	7	ต.จองคำ อ.เมือง	75	74	75	41	62	ไม่เกินค่ามาตรฐาน
จ.น่าน	1	ต.ในเวียง อ.เมือง	56	38	33	17	32	ไม่เกินค่ามาตรฐาน
		ต.ห้วยโก๋น อ.เฉลิมพระเกียรติ	41	36	n/a	25	37	ไม่เกินค่ามาตรฐาน
จ.แพร่	0	ต.นาจักร อ.เมือง	53	29	37	19	51	ไม่เกินค่ามาตรฐาน
จ.พะเยา	0	ต.เวียง อ.เมือง	39	32	32	23	46	ไม่เกินค่ามาตรฐาน
จ.ตาก	0	ต.แม่ปะ อ.แม่สอด	48	68	53	35	48	ไม่เกินค่ามาตรฐาน

ที่มา: กรมควบคุมมลพิษ

๑ กราฟแสดงแนวโน้มค่า PM₁₀ ในภาคเหนือ ตั้งแต่วันที่ 1 มกราคม - 9 เมษายน 2561



²PM₁₀ คือ ปริมาณฝุ่นละอองขนาดไม่เกิน 10 ไมครอน มาตรฐานค่าเฉลี่ย 24 ชั่วโมง ต้องไม่เกิน 120 ไมโครกรัมต่อลูกบาศก์เมตร

๑ สถานการณ์ปริมาณน้ำเก็บกักในอ่างเก็บน้ำที่สำคัญ

	ความจุของอ่างที่ รนก. ³ (ล้าน ลบ.ม.)	ปริมาณน้ำในอ่างฯ (%)				ปริมาตรน้ำไหลลงอ่างฯ (ล้าน ลบ.ม.)	ปริมาตรน้ำไหลลงอ่างสะสม ⁴ (ล้าน ลบ.ม.)	ระดับน้ำ
		5 เม.ย.	6 เม.ย.	7 เม.ย.	8 เม.ย.	8 เม.ย.		
ภาคเหนือ						2.33	867.55	
- ภูมิพล(ตาก)	13,462	61	61	61	61	0.00	207.40	-
- สิริกิติ์(อุดรดิตถ์)	9,510	62	62	62	61	0.71	454.91	-
- แม้งดง(เชียงใหม่)	265	72	72	71	71	0.00	7.27	-
- แม่กวงฯ(เชียงใหม่)	263	31	30	30	30	0.00	24.68	ต่ำกว่า 40%
- กิวลม(ลำปาง)	106	75	75	76	76	1.32	119.69	-
- กิวคองมา(ลำปาง)	170	61	60	59	59	0.30	8.32	-
- แควน้อยฯ(พิษณุโลก)	939	46	46	45	44	0.00	45.28	ต่ำกว่า 50%
- แม่มอก(ลำปาง)	110	36	36	36	35	0.12	62.06	ต่ำกว่า 40%
ภาคตะวันออกเฉียงเหนือ						2.74	334.18	
- ห้วยหลวง(อุดรธานี)	135	47	47	48	47	0.14	1.85	ต่ำกว่า 50%
- น้ำอูน(สกลนคร)	520	56	56	56	56	0.00	10.34	-
- น้ำพุง(สกลนคร)	166	52	51	51	50	0.00	13.71	-
- จุฬารัตน์(ชัยภูมิ)	164	68	67	66	65	0.00	14.20	-
- อุบลรัตน์(ขอนแก่น)	2,431	50	49	49	48	0.00	104.06	ต่ำกว่า 50%
- ลำปาว(กาฬสินธุ์)	1,980	54	53	53	53	0.82	57.39	-
- ลำตะคอง(นครราชสีมา)	314	52	52	52	53	1.52	22.15	-
- ลำพระเพลิง(นครราชสีมา)	110	70	69	69	68	0.00	9.46	-
- มูลบน(นครราชสีมา)	141	58	58	58	58	0.26	11.32	-
- ลำแฉะ(นครราชสีมา)	275	48	48	48	47	0.00	7.16	ต่ำกว่า 50%
- ลำน้ำรอง(บุรีรัมย์)	121	54	54	54	54	0.00	2.01	-
- สิรินคร(อุบลราชธานี)	1,966	59	59	58	58	0.00	80.53	-
- ลำปลายมาศ(นครราชสีมา)	98	68	67	67	67	0.00	-	-
ภาคกลาง						5.86	611.15	
- ป่าสักฯ(ลพบุรี)	960	43	42	42	42	1.13	88.86	ต่ำกว่า 50%
- ทับเสลา(อุทัยธานี)	160	55	56	56	56	0.10	1.48	-
- กระเสียว(สุพรรณบุรี)	240	98	98	97	97	2.17	22.67	-
- ศรีนครินทร์(กาญจนบุรี)	17,745	83	83	83	82	2.46	358.22	-
- วชิราลงกรณ์(กาญจนบุรี)	8,860	61	61	61	61	0.00	139.92	-
ภาคตะวันออก						2.59	86.97	
- ขุนด่านฯ(นครนายก)	224	45	45	44	44	0.00	0.99	ต่ำกว่า 50%
- คลองสิียด(ฉะเชิงเทรา)	420	40	40	39	39	0.00	6.40	ต่ำกว่า 40%
- บางพระ(ชลบุรี)	117	63	63	63	63	0.13	10.10	-
- หองปลาไหล(ระยอง)	164	80	81	81	82	1.02	41.11	-
- ประแสร์(ระยอง)	295	68	68	68	68	1.12	24.64	-
- นฤปดินทรจินดา(ปราจีนบุรี)	295	39	39	39	39	0.04	3.73	-
- พระปรัง(สระแก้ว)	97	51	n/a	51	n/a	-	-	-
- ดอกทราย(ระยอง)	71	71	n/a	71	n/a	-	-	-
- คลองพระพุทธ(จันทบุรี)	70	80	79	79	79	0.00	-	-
- คลองหลวง รัชชโลทร(ชลบุรี)	98	n/a	n/a	n/a	76	0.28	-	-
ภาคใต้						5.82	876.21	
- แก่งกระเจา(เพชรบุรี)	710	45	45	45	45	1.27	72.08	ต่ำกว่า 50%
- ปราณบุรี(ประจวบคีรีขันธ์)	347	64	63	63	63	2.15	37.32	-
- รัชชประภา(สุราษฎร์ธานี)	5,639	73	73	73	72	0.33	265.85	-
- บางยาง(ยะลา)	1,454	92	92	92	91	2.07	500.96	-

³รนก. = ระดับน้ำเก็บกัก,ที่มา: กรมชลประทาน

⁴ปริมาตรน้ำไหลลงอ่างสะสมตั้งแต่วันที่ 1 มกราคม 2561 ถึงปัจจุบัน

การพยากรณ์อากาศและสภาพอากาศประจำวัน

๑ ลักษณะอากาศทั่วไปและการพยากรณ์อากาศ ประจำวันที่ 9 เมษายน 2561 (เวลา 06.00 น.)

ลักษณะอากาศทั่วไป	
<p>พยากรณ์อากาศ 24 ชั่วโมงข้างหน้า บริเวณประเทศไทยตอนบน รวมทั้งกรุงเทพมหานครและปริมณฑลมีอุณหภูมิสูงขึ้น สำหรับภาคใต้มีฝนฟ้าคะนองและมีฝนตกหนักบางแห่ง ส่วนคลื่นลมบริเวณอ่าวไทยและทะเลอันดามันมีกำลังแรง โดยมีคลื่นสูง 2-3 เมตร ขอให้ชาวเรือบริเวณดังกล่าวเดินเรือด้วยความระมัดระวัง และเรือเล็กบริเวณอ่าวไทยควรงดออกจากฝั่งต่อไปอีกหนึ่งวัน</p> <p>ลักษณะสำคัญทางอุตุนิยมวิทยา บริเวณความกดอากาศสูงกำลังแรงจากประเทศจีนที่ปกคลุมประเทศไทยตอนบนเริ่มมีกำลังอ่อนลง ทำให้ประเทศไทยตอนบนมีอุณหภูมิสูงขึ้น สำหรับลมตะวันออกเฉียงใต้พัดปกคลุมอ่าวไทยและภาคใต้มีกำลังแรง ทำให้ภาคใต้มีฝนฟ้าคะนองและมีฝนตกหนักบางแห่ง ส่วนคลื่นลมบริเวณอ่าวไทยและทะเลอันดามันมีกำลังแรง</p>	
การพยากรณ์อากาศรายภาค	
ภาคเหนือ	มีเมฆบางส่วน อุณหภูมิต่ำสุด 17-21 องศาเซลเซียส อุณหภูมิสูงสุด 28-35 องศาเซลเซียส ลมเหนือ ความเร็ว 15-30 กม./ชม.
ภาคกลาง	มีเมฆบางส่วน อุณหภูมิต่ำสุด 20-21 องศาเซลเซียส อุณหภูมิสูงสุด 31-33 องศาเซลเซียส ลมตะวันออกเฉียงเหนือ ความเร็ว 15-30 กม./ชม.
ภาคต.อ.เฉียงเหนือ	มีเมฆบางส่วน อุณหภูมิต่ำสุด 16-20 องศาเซลเซียส อุณหภูมิสูงสุด 31-33 องศาเซลเซียส ลมตะวันออกเฉียงเหนือ ความเร็ว 15-30 กม./ชม.
ภาคตะวันออก	มีเมฆบางส่วน อุณหภูมิต่ำสุด 20-23 องศาเซลเซียส อุณหภูมิสูงสุด 31-34 องศาเซลเซียส ลมตะวันออกเฉียงเหนือ ความเร็ว 20-35 กม./ชม. ทะเลมีคลื่นสูงประมาณ 2 เมตร
ภาคใต้ฝั่งตะวันออก	มีเมฆมาก กับมีฝนฟ้าคะนอง ร้อยละ 60 ของพื้นที่ ส่วนมากบริเวณจังหวัดนครศรีธรรมราช พัทลุง สงขลา ปัตตานี ยะลา และนราธิวาส อุณหภูมิต่ำสุด 21-27 องศาเซลเซียส อุณหภูมิสูงสุด 31-34 องศาเซลเซียส ตั้งแต่จังหวัดชุมพรขึ้นมา : ลมตะวันออกเฉียงเหนือ ความเร็ว 20-35 กม./ชม. ทะเลมีคลื่นสูงประมาณ 2 เมตร บริเวณที่มีฝนฟ้าคะนองคลื่นสูงมากกว่า 2 เมตร ตั้งแต่จังหวัดสุราษฎร์ธานีลงไป : ลมตะวันออกเฉียงเหนือ ความเร็ว 20-40 กม./ชม. ทะเลมีคลื่นสูง 2-3 เมตร
ภาคใต้ฝั่งตะวันตก	มีเมฆมาก กับมีฝนฟ้าคะนอง ร้อยละ 30 ของพื้นที่ บริเวณจังหวัดระนอง พังงา ภูเก็ต และสตูล อุณหภูมิต่ำสุด 21-26 องศาเซลเซียส อุณหภูมิสูงสุด 30-36 องศาเซลเซียส ลมตะวันออกเฉียงเหนือ ความเร็ว 20-35 กม./ชม. ทะเลมีคลื่นสูงประมาณ 2 เมตร
กรุงเทพมหานครและปริมณฑล	มีเมฆบางส่วน อุณหภูมิต่ำสุด 21-23 องศาเซลเซียส อุณหภูมิสูงสุด 32-33 องศาเซลเซียส ลมตะวันออกเฉียงเหนือ ความเร็ว 15-30 กม./ชม.

ที่มา: กรมอุตุนิยมวิทยา

๑ ข้อมูลความชื้นจากการตรวจอากาศชั้นบน (Sounding) ระยะเวลาสูง 5,000 - 10,000 ฟุต

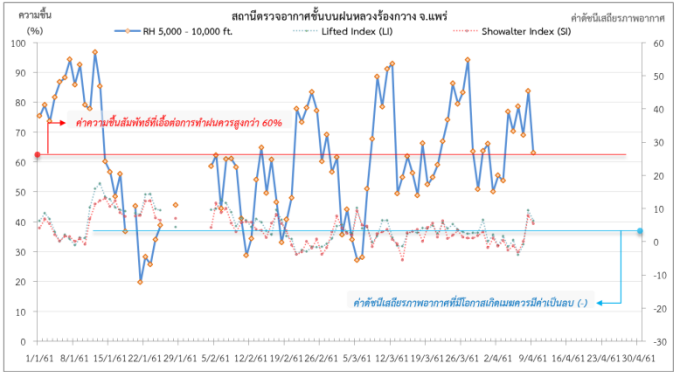
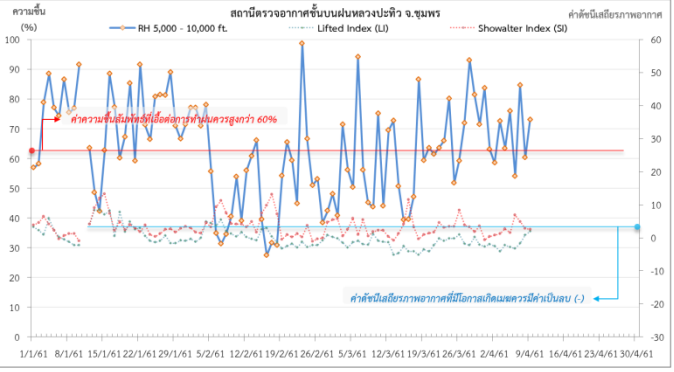
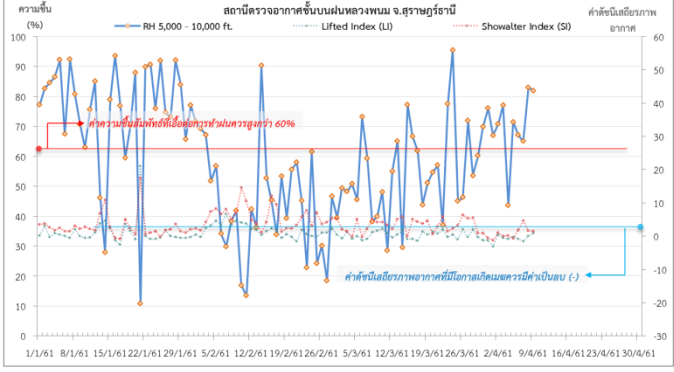
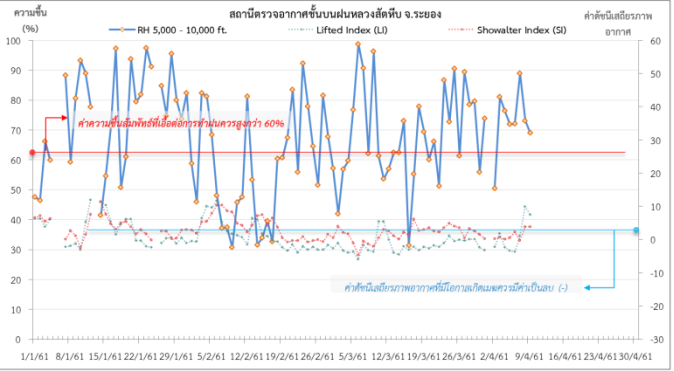
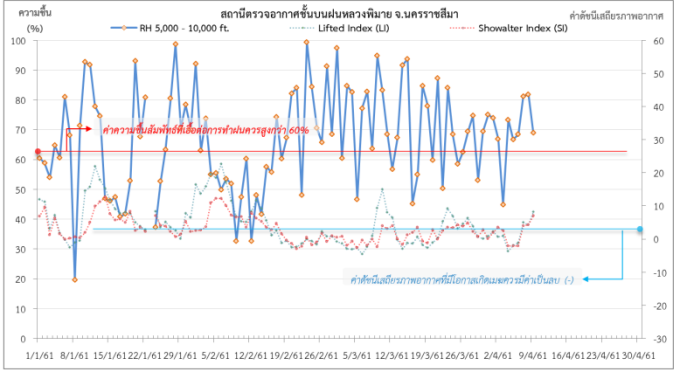
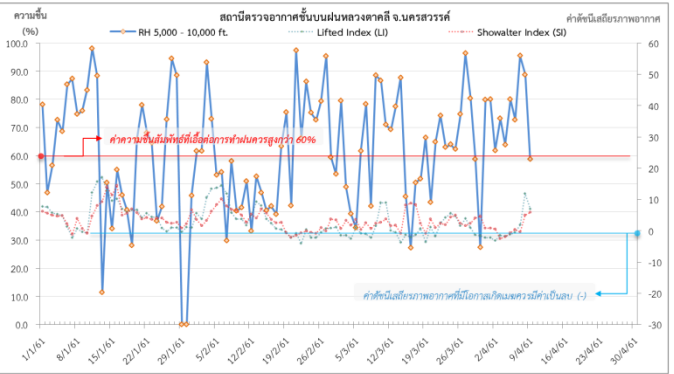
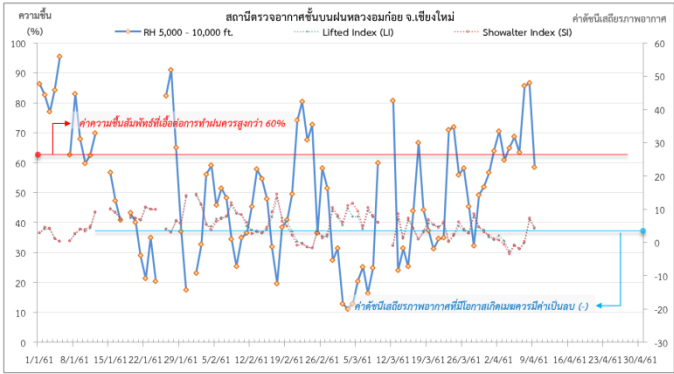
ภาค	สถานีตรวจอากาศ	ความชื้นสัมพัทธ์ (%)					เสถียรภาพอากาศ
		5 เม.ย.	6 เม.ย.	7 เม.ย.	8 เม.ย.	9 เม.ย.	
ภาคเหนือ	สถานีเรดาร์ฝนหลวงอมก๋อย	68.7	63.4	85.7	86.6	58.5	เสถียรภาพ
	สถานีตรวจอากาศเคลื่อนที่ร่องกวาง	70.3	78.6	69.0	83.7	63.1	เสถียรภาพ
ภาคกลาง	สถานีเรดาร์ฝนหลวงตากลิ	80.0	72.8	95.5	88.8	58.8	เสถียรภาพ
ภาคตะวันออกเฉียงเหนือ	สถานีเรดาร์ฝนหลวงพิมาย	66.7	68.4	81.1	81.8	69.0	เสถียรภาพ
ภาคตะวันออก	สถานีเรดาร์ฝนหลวงสัตหีบ	71.9	72.0	88.9	73.1	69.1	เสถียรภาพ
ภาคใต้	สถานีเรดาร์ฝนหลวงพนม	71.5	67.1	65.0	83.0	81.9	เสถียรภาพ
	สถานีตรวจอากาศเคลื่อนที่ปะทิว	75.9	54.0	84.7	60.3	73.1	เสถียรภาพ

หมายเหตุ : สภาพอากาศมีเสถียรภาพ(Stable) หมายถึงสภาพอากาศที่มีโอกาสน้อยหรือไม่มีโอกาสในการเกิดเมฆในแนวตั้งเพื่อพัฒนาตัวกลายเป็นกลุ่มฝน

สภาพอากาศไม่มีเสถียรภาพ(Unstable) หมายถึงสภาพอากาศที่มีโอกาสเกิดเมฆในแนวตั้งและพัฒนาตัวเป็นกลุ่มฝนได้

๐ กราฟแสดงแนวโน้มความชื้นอากาศชั้นบนและดัชนีเสถียรภาพอากาศ (ระหว่างวันที่ 1 มกราคม - 9 เมษายน 2561)

กราฟแสดงผลตรวจอากาศชั้นบน (ระยะ 5,000 - 10,000 ฟุต) ตั้งแต่วันที่ 1 มกราคม 2561 - ปัจจุบัน



หมายเหตุ
 - ระยะความสูง 5,000-10,000 ฟุต เป็นระดับเพดานบินในการปฏิบัติการฝนหลวง (ระดับฐานเมฆ)
 - ความชื้นสัมพัทธ์ที่เอื้อต่อการปฏิบัติการฝนหลวงควรมีค่าสูงกว่าร้อยละ 60 ขึ้นไป

การปฏิบัติการฝนหลวงประจำวัน

๑ สรุปผลปฏิบัติการฝนหลวงประจำวันที่ 8 เมษายน 2561

ภาค/หน่วยฯ	หน่วยปฏิบัติการ (หน่วย)	เครื่องบิน ผล./ทอ. (ลำ)	จำนวนเที่ยวบิน (เที่ยว)	จำนวนชั่วโมงบิน (ชั่วโมง)	ปริมาณการใช้น้ำ (ตัน/น้ด)	จังหวัดที่มีการรายงานฝนตก (จำนวนจังหวัด/อ่างเก็บน้ำเป้าหมาย)
เหนือ	2	5/-	0	0:00	0.00	-/-
- เชียงใหม่	1	2/-	0	0:00	0.00	ไม่ปฏิบัติการฝนหลวง เนื่องจากสภาพอากาศมีเสถียรภาพ ทำให้เมฆไม่พัฒนาตัวทางแนวตั้งและติดตามสถานการณ์น้ำในพื้นที่
- พิษณุโลก	1	3/-	0	0:00	0.00	ไม่ปฏิบัติการฝนหลวง เนื่องจากสภาพอากาศมีเสถียรภาพ ทำให้เมฆไม่พัฒนาตัวทางแนวตั้งและติดตามสถานการณ์น้ำในพื้นที่
กลาง	2	6/-	0	0:00	0.00	-/-
- กาญจนบุรี	1	3/-	0	0:00	0.00	ไม่ปฏิบัติการฝนหลวง เนื่องจากมีเมฆชั้นกลางชั้นสูงปกคลุมปริมาณหนาแน่นและมีลมกระโชกแรง ส่งผลให้เมฆในพื้นที่เป้าหมายไม่มีการพัฒนาตัว
- ลพบุรี	1	3/-	0	0:00	0.00	ไม่ปฏิบัติการฝนหลวง เนื่องจากกลุ่มเมฆในพื้นที่เป้าหมายไม่มีการพัฒนาตัว
ตะวันออกเฉียงเหนือ	2	2/3	0	0:00	0.00	-/-
- อุดรธานี	1	-/3	0	0:00	0.00	ไม่ปฏิบัติการฝนหลวง เนื่องจากอากาศทรงตัวลมผิวพื้นมีกำลังค่อนข้างแรง ทำให้เมฆคิวมูลัสในพื้นที่เป้าหมายไม่พัฒนาตัว
- นครราชสีมา	1	2/-	0	0:00	0.00	ไม่ปฏิบัติการฝนหลวง เนื่องจากมวลอากาศเย็นแผ่ปกคลุม ทำให้อากาศทรงตัว ไม่มีเมฆคิวมูลัสก่อตัวในพื้นที่เป้าหมาย
ตะวันออก	1	3/-	0	0:00	0.00	-/-
- จันทบุรี	1	3/-	0	0:00	0.00	ไม่ปฏิบัติการฝนหลวง เนื่องจากอากาศทรงตัวส่งผลให้เมฆคิวมูลัสไม่ก่อตัวในพื้นที่เป้าหมาย
ใต้	2	4/-	1	2:40	2.00	-/-
- หัวหิน	1	3/-	0	0:00	0.00	ไม่ปฏิบัติการฝนหลวง เนื่องจากอิทธิพลของความกดอากาศสูงกำลังแรงที่แผ่ปกคลุม ทำให้อากาศทรงตัวและมีความเสถียรภาพสูง ประกอบกับลมชั้นบนที่ระดับปฏิบัติการมีกำลังแรง ส่งผลให้เมฆคิวมูลัสไม่ก่อตัวในพื้นที่เป้าหมาย
- สงขลา	1	1/	1	2:40	2.00	ไม่มีฝนตกจากการปฏิบัติการฝนหลวง
รวม	9	20/3	1	2:40	2.00	-/-

๑ สรุปผลรวมปฏิบัติการตั้งแต่เริ่มตั้งหน่วยปฏิบัติการฝนหลวง (1 มีนาคม - 8 เมษายน 2561)

ตั้งแต่เริ่มตั้งหน่วยปฏิบัติการฝนหลวง เมื่อวันที่ 1 มีนาคม - 8 เมษายน 2561 มีการขึ้นปฏิบัติการฝนหลวง จำนวน 35 วัน มีวันฝนตกจากการปฏิบัติการฝนหลวงคิดเป็นร้อยละ 86.56 ขึ้นปฏิบัติงานจำนวน 519 เที่ยวบิน (814:30 ชั่วโมงบิน) ปริมาณการใช้สารฝนหลวง 399.90 ตัน พลุซิลเวอร์ไอโอไดต์สำหรับภารกิจปฏิบัติการฝนหลวง จำนวน 693 นัด จังหวัดที่มีรายงานฝนตกรวม 33 จังหวัด

ภาค - ศูนย์/หน่วยปฏิบัติการฯ	ขึ้นบิน (วัน)	ฝนตก (วัน)	จำนวน เที่ยวบิน (เที่ยว)	จำนวน ชั่วโมงบิน (ชั่วโมง)	ปริมาณ สารฝนหลวง (ตัน/AgI, CaCl ₂ นัด (ทำฝน)/AgI นัด (ย้อยถังลูกเห็บ))	จังหวัดที่มีรายงานฝนตก (ทั้งการสังเกตด้วยสายตา/การ ตรวจวัดด้วยเรดาร์ และ เครื่องวัดน้ำฝนอัตโนมัติ)	ปริมาตร น้ำไหลลง อ่างเก็บน้ำสะสม (ล้าน ลบ.ม.)
เหนือ	29	21	145	264:20	132.90/693	16 จังหวัด	-
- เชียงใหม่ (เปิดหน่วยฯ 1 มี.ค. 61 เป็นต้นไป)	19	17	85	144:15	93.40/240	บริเวณที่มีฝนตก ได้แก่ เชียงใหม่ เชียงราย ตาก น่าน ลำพูน แม่ฮ่องสอน ลำปาง แพร่ พะเยา (9 จังหวัด)	-
- พิษณุโลก (เปิดหน่วยฯ 1 มี.ค. 61 เป็นต้นไป)	24	17	60	120:05	39.50/453	บริเวณที่มีฝนตก ได้แก่ กำแพงเพชร เชียงใหม่ ตาก น่าน พิจิตร พิษณุโลก เพชรบูรณ์ แพร่ ลำปาง ลำพูน นครสวรรค์ ชัยภูมิ ร้อยเอ็ด กาฬสินธุ์ (14 จังหวัด)	-
กลาง	14	14	88	136:35	63.70	6 จังหวัด	50.00
- นครสวรรค์ (เปิดหน่วยฯ 1-31 มี.ค. 61)	5	5	15	26:15	12.00	บริเวณที่มีฝนตก ได้แก่ ลพบุรี อุทัยธานี สมุทรสาคร (3 จังหวัด)	ศรีนครินทร์ 41.84 วชิราลงกรณ์ 8.16
- กาญจนบุรี (เปิดหน่วยฯ 6 มี.ค. 61 เป็นต้นไป)	14	14	67	100:40	46.90	บริเวณที่มีฝนตก ได้แก่ กาญจนบุรี นครปฐม กรุงเทพมหานคร สมุทรสาคร (4 จังหวัด)	-
- ลพบุรี (เปิดหน่วยฯ 1 เม.ย. 61 เป็นต้นไป)	2	2	6	9:40	4.80	บริเวณที่มีฝนตก ได้แก่ ลพบุรี (1 จังหวัด)	-
ตะวันออกเฉียงเหนือ	18	14	50	94:55	44.00	4 จังหวัด	1.11
- ขอนแก่น (เปิดหน่วยฯ 1-31 มี.ค. 61)	13	9	30	67:30	22.00	บริเวณที่มีฝนตก ได้แก่ นครราชสีมา ชัยภูมิ บุรีรัมย์ (3 จังหวัด)	ลำตะคอง 1.11
- อุตรธานี (เปิดหน่วยฯ 1 เม.ย. 61 เป็นต้นไป)	2	2	2	2:40	4.00	บริเวณที่มีฝนตก ได้แก่ เลย นครราชสีมา (2 จังหวัด)	-
- นครราชสีมา (เปิดหน่วยฯ 1 เม.ย. 61 เป็นต้นไป)	5	5	18	24:45	18.00	บริเวณที่มีฝนตก ได้แก่ นครราชสีมา บุรีรัมย์ (2 จังหวัด)	-
ตะวันออก	28	25	134	190:30	87.00	5 จังหวัด	0.08

ภาค - ศูนย์/หน่วยปฏิบัติการฯ	ขึ้นบิน (วัน)	ฝนตก (วัน)	จำนวน เที่ยวบิน (เที่ยว)	จำนวน ชั่วโมงบิน (ชั่วโมง)	ปริมาณ สารฝนหลวง (ตัน/AgI, CaCl ₂ น้ด (ทำฝน)/AgI น้ด (ย้บยั้งลูกเห็บ))	จังหวัดที่มีรายงานฝนตก (ทั้งการสังเกตด้วยสายตา/การ ตรวจวัดด้วยเรดาร์ และ เครื่องวัดน้ำฝนอัตโนมัติ)	ปริมาตร น้ำไหลลง อ่างเก็บน้ำสะสม (ล้าน ลบ.ม.)
- จันทบุรี (เปิดหน่วยฯ 1 มี.ค. 61 เป็นต้นไป)	28	25	134	190:30	87.00	บริเวณที่มีฝนตก ได้แก่ จันทบุรี สระแก้ว ฉะเชิงเทรา ชลบุรี ระยอง (5 จังหวัด)	คลองพระพุทธร 0.08
ใต้	22	20	102	128:10	72.30	2 จังหวัด	15.01
- หัวหิน (เปิดหน่วยฯ 1 มี.ค. 61 เป็นต้นไป)	21	20	101	125:30	70.30	บริเวณที่มีฝนตก ได้แก่ ประจวบคีรีขันธ์ เพชรบุรี (2 จังหวัด)	แก่งกระจาน 11.7 ปราณบุรี 3.31
- สงขลา (เปิดหน่วยฯ 1 เม.ย. 61 เป็นต้นไป)	1	-	1	2:40	2.00	ไม่มีฝนตกจากการปฏิบัติการ ฝนหลวง	

กลุ่มวิชาการปฏิบัติการฝนหลวง กองปฏิบัติการฝนหลวง กรมฝนหลวงและการบินเกษตร